

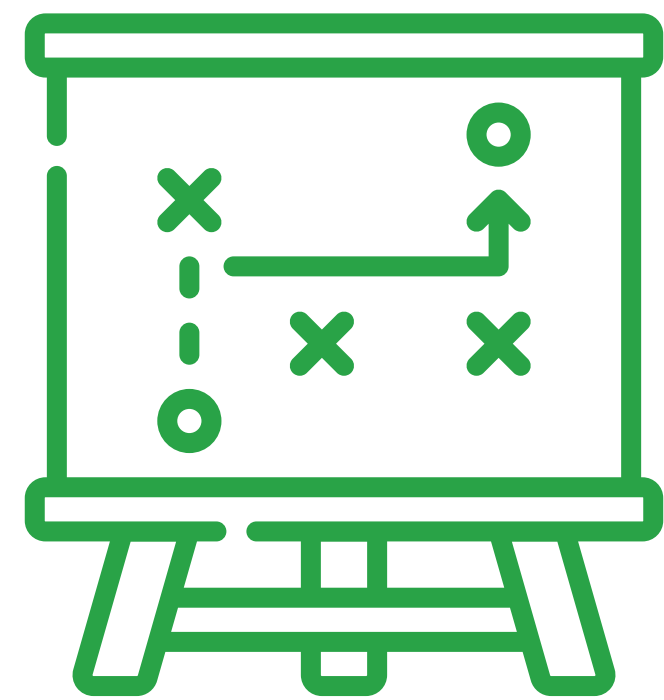
Conception préliminaire du pont traversant la rivière Rouge sur la RPS 305

Participation
du public

Printemps 2021



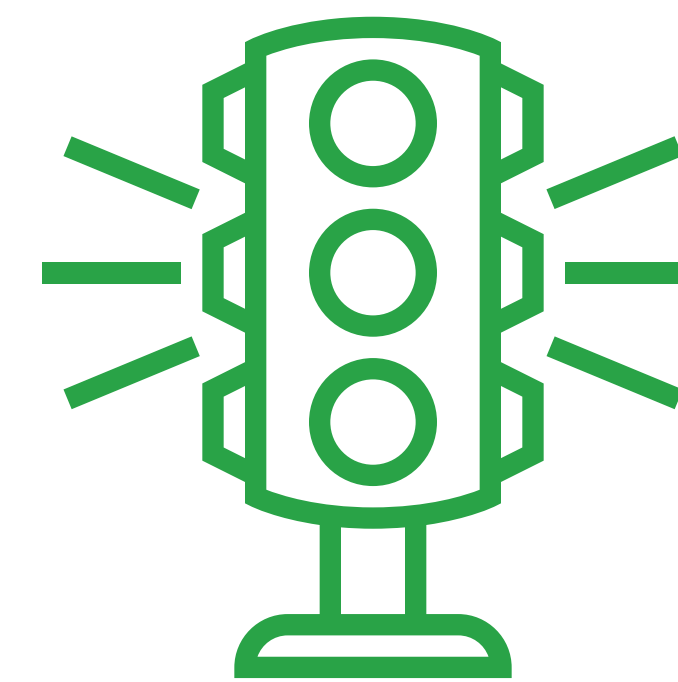
L'activité participation du public d'aujourd'hui a pour objectifs de :



Fournir de l'information sur **le but et la portée** du projet.



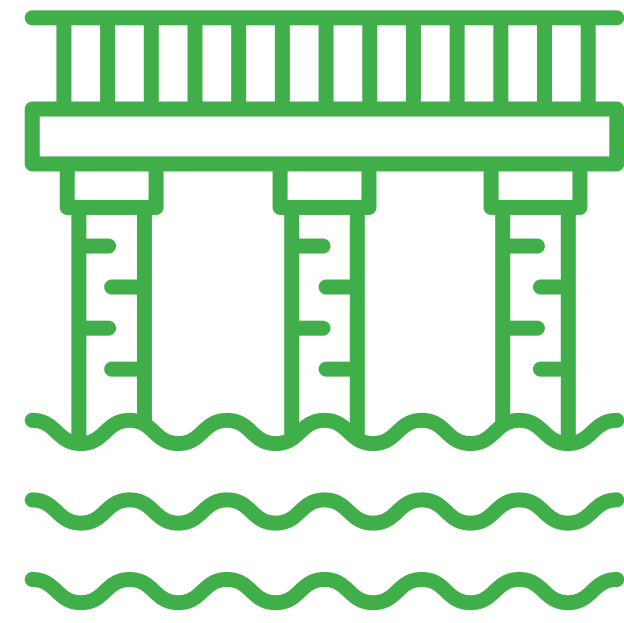
Présenter les **options**.



Présenter le **plan de circulation pendant les travaux**.



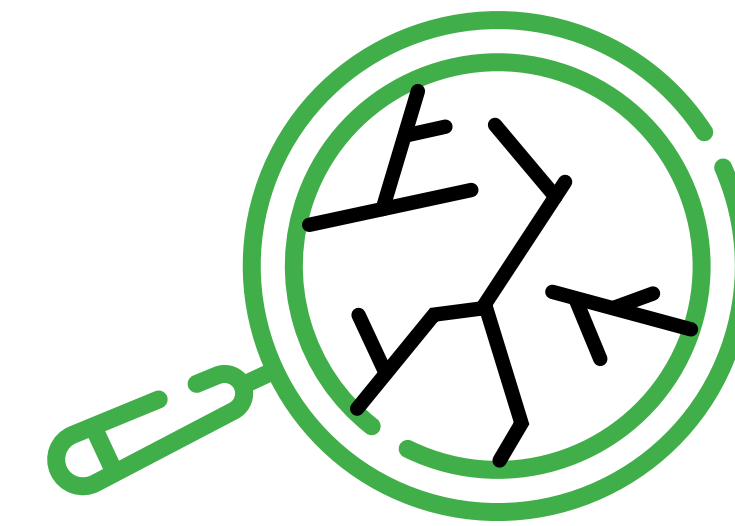
Vous offrir l'occasion de **donner votre avis** et de poser des questions.



Le pont Louis Riel qui traverse la rivière Rouge sur la RPS 305 a été construit en

1959

Le pont établit un lien vital entre les communautés de chaque côté de la rivière.



Le pont nécessite des **travaux pour demeurer en service** au cours des 40 prochaines années.

Le ministère de l'Infrastructure a retenu les services de WSP (un fournisseur de services d'ingénierie) pour **procéder à la conception préliminaire du pont**, y compris le volet de participation du public et des intervenants.



- » Sainte-Agathe se trouve à l'intersection de la RPS 305 et de la RPGC 75.
- » Le pont Louis Riel est l'un des ponts qui enjambent la rivière Rouge dans le sud du Manitoba.
- » Le prochain pont le plus près est environ à 16 km au nord de Saint-Adolphe.
- » Le pont le plus près après celui-là est environ à 17 km au sud d'Aubigny.



ZONE DU PROJET

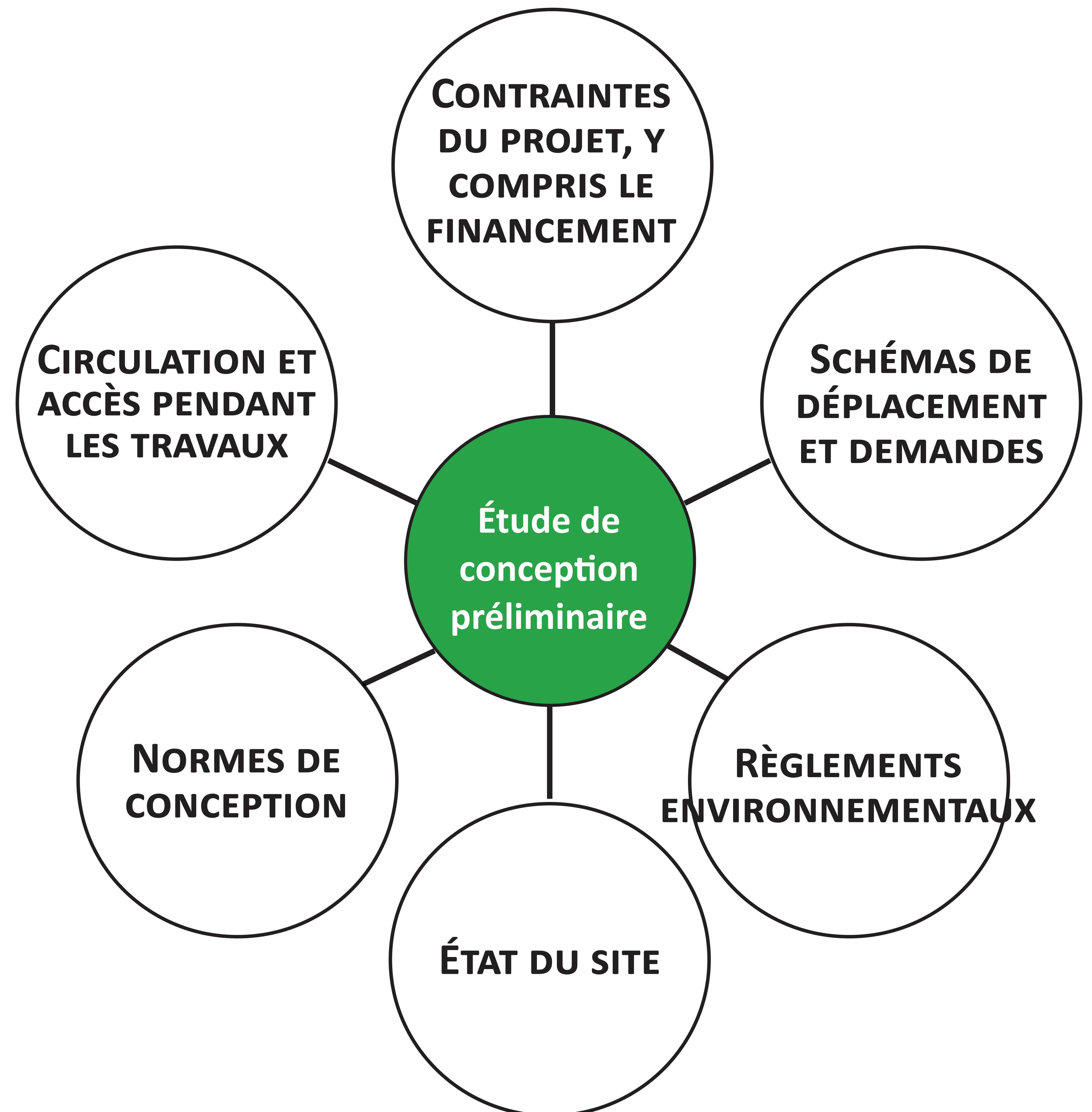


Les objectifs du projet sont les suivants :

Évaluer l'état actuel du pont.

Élaborer des options de réhabilitation du pont et déterminer l'option préférée.

Finaliser la conception préliminaire de l'option préférée.



Le processus de participation du public comprend :

- » les administrations locales;
- » les propriétaires fonciers adjacents;
- » les propriétaires d'entreprise;
- » les groupes d'intérêt locaux;
- » le public.

Les objectifs du processus de participation du public consistent à :

- » Communiquer de l'information claire à propos du projet, de sa portée et de son échéancier.
- » Obtenir des commentaires sur :
 - les options proposées;
 - l'option préférée.

Les techniques de participation du public employées tout au long du projet sont indiquées à droite :



Rencontres de groupes d'intervenants



Conversations téléphoniques avec les intervenants



Deux participations du public



Mises à jour de la page Web du projet



Bulletins



Questionnaires en ligne

Le processus de participation du public a été divisé en quatre étapes :

1

Étape 1 :

Participation
initiale des
intervenants

2

Étape 2 :

1re séance participation
du public pour présenter
les options



3

Étape 3 :

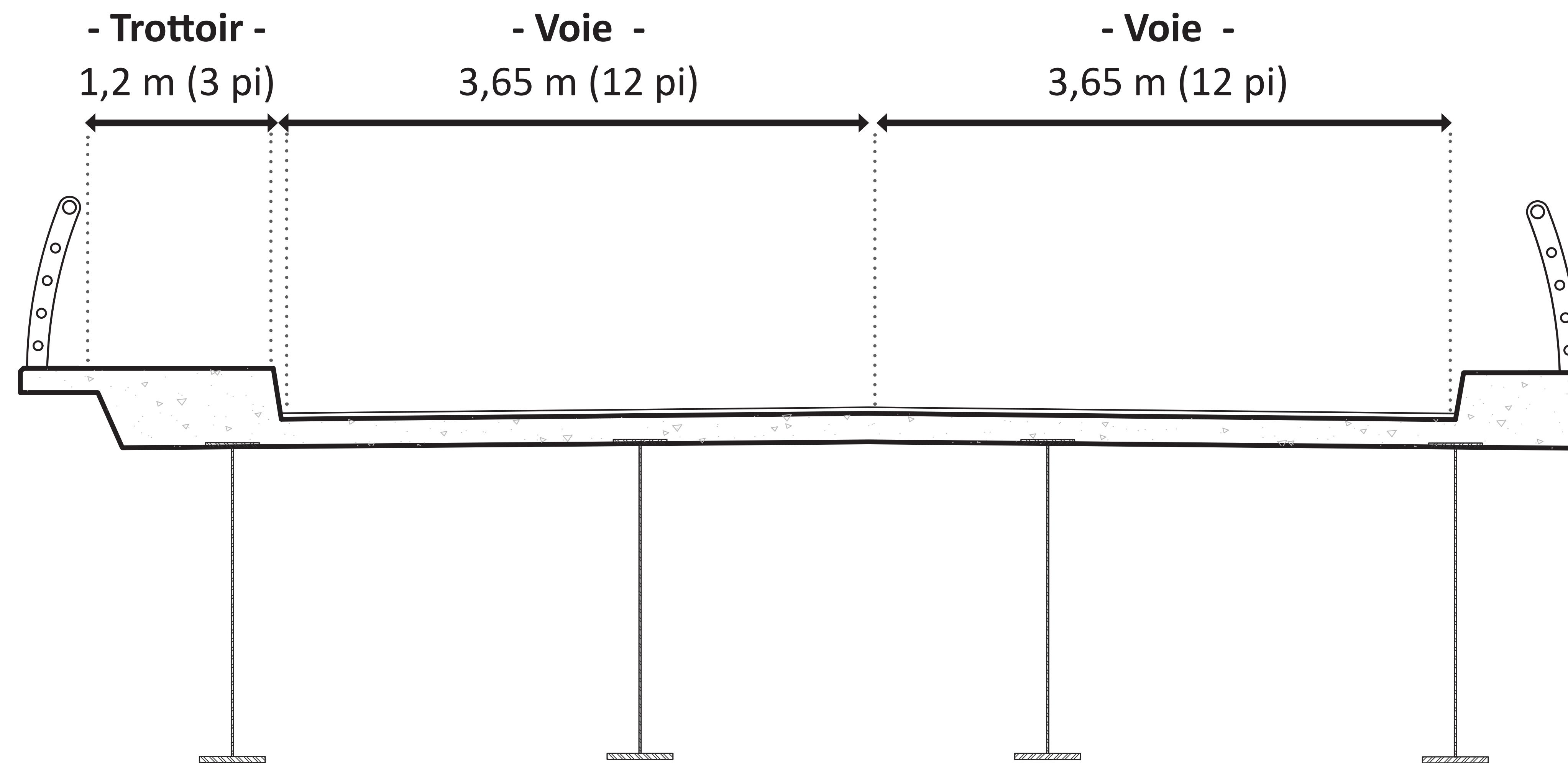
2e séance participation
du public pour présenter
l'option préférée

4

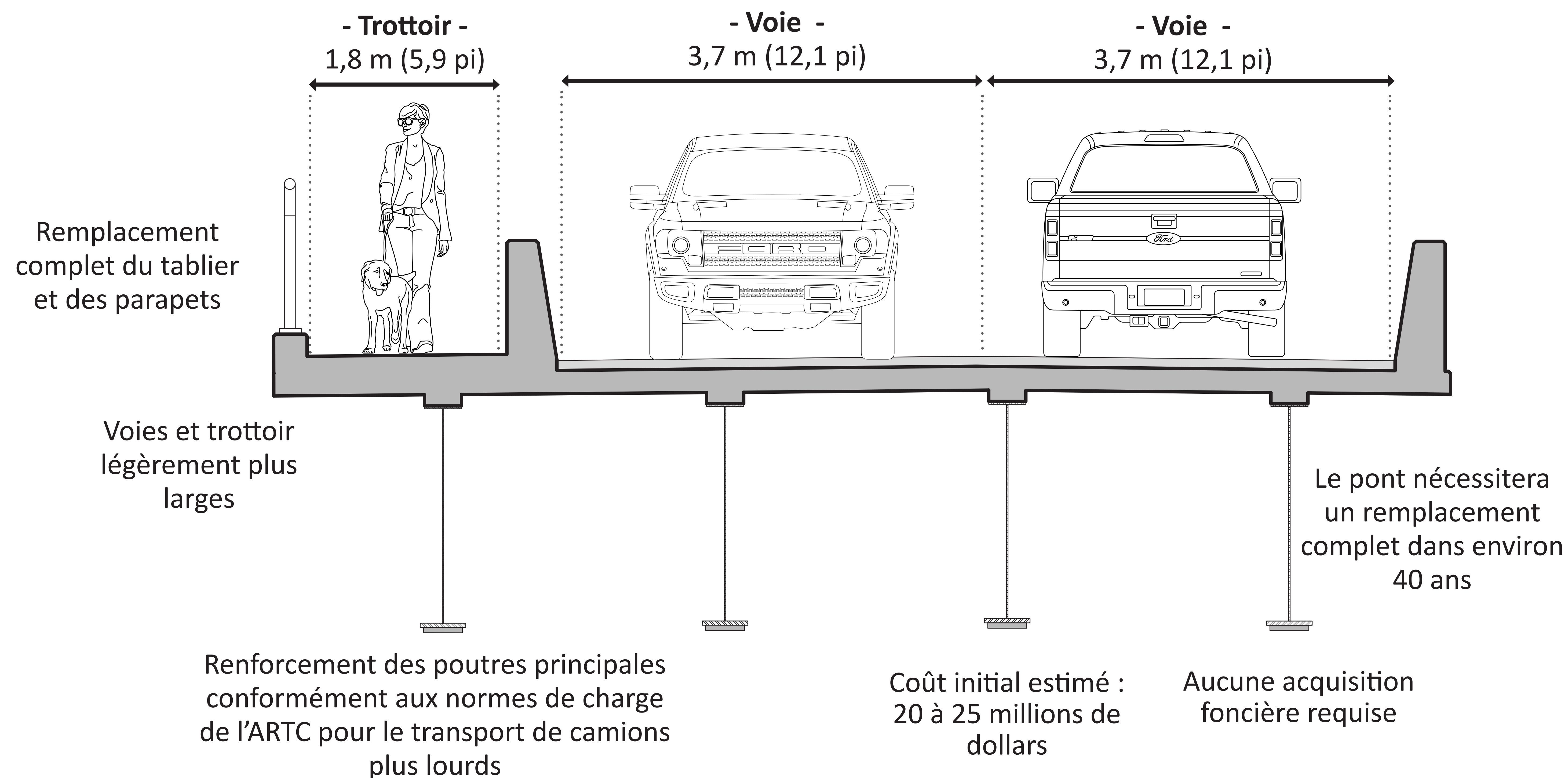
Étape 4 :

Communication
continue pendant
la conception et les
travaux

VUE EN COUPE DU PONT EXISTANT



VUE EN COUPE DE L'OPTION 1 PROPOSÉE



Avantages :

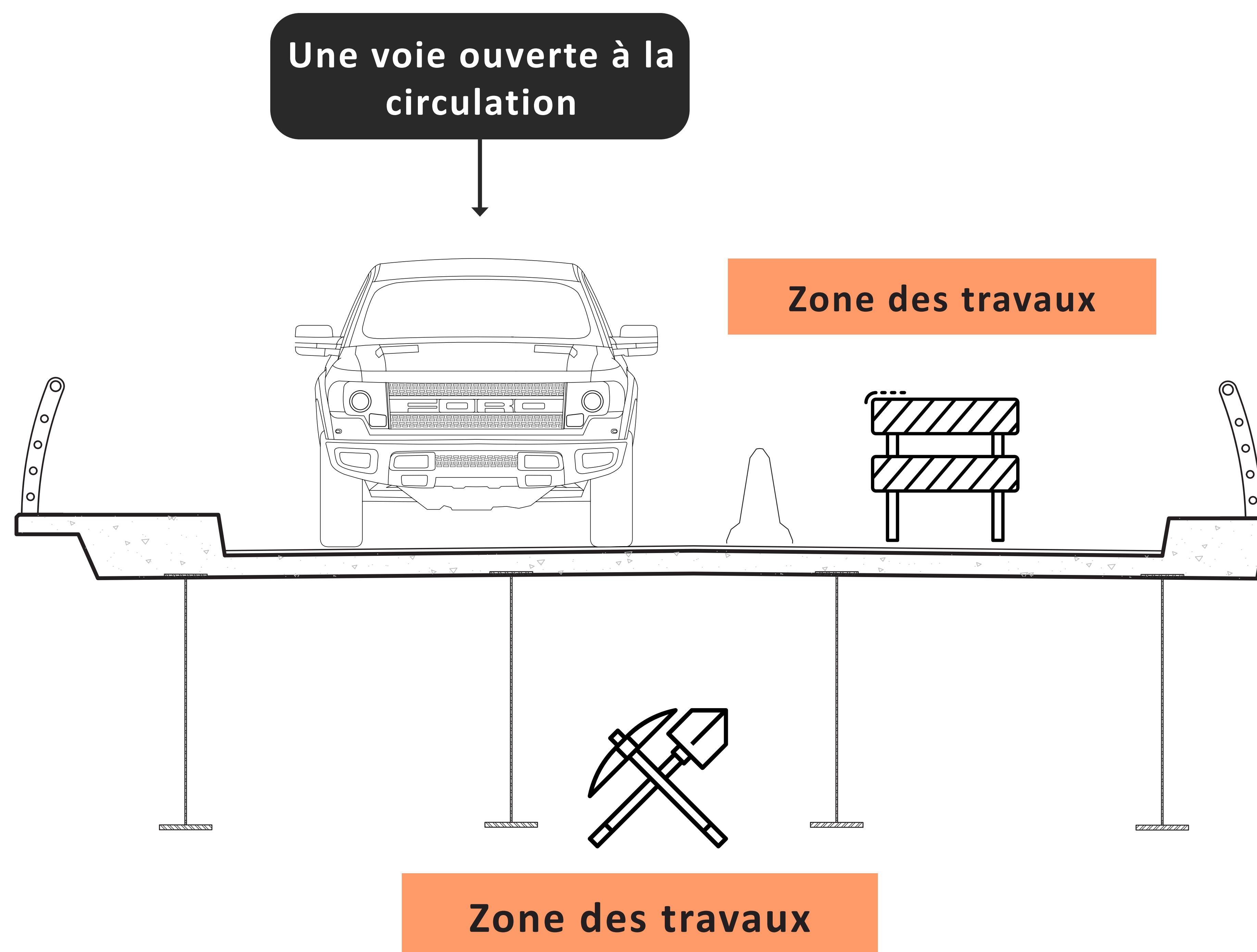
- Séparation du trottoir et des voies de circulation
- Capacité de charge du pont plus élevée (normes de charge de l'ARTC)
- Durée des travaux d'environ un an et demi
- Aucune acquisition foncière requise



Désavantages :

- Faible augmentation de la largeur des voies de circulation et du trottoir
- Fermetures laissant une seule voie de circulation, et deux fermetures du pont d'une durée de huit semaines

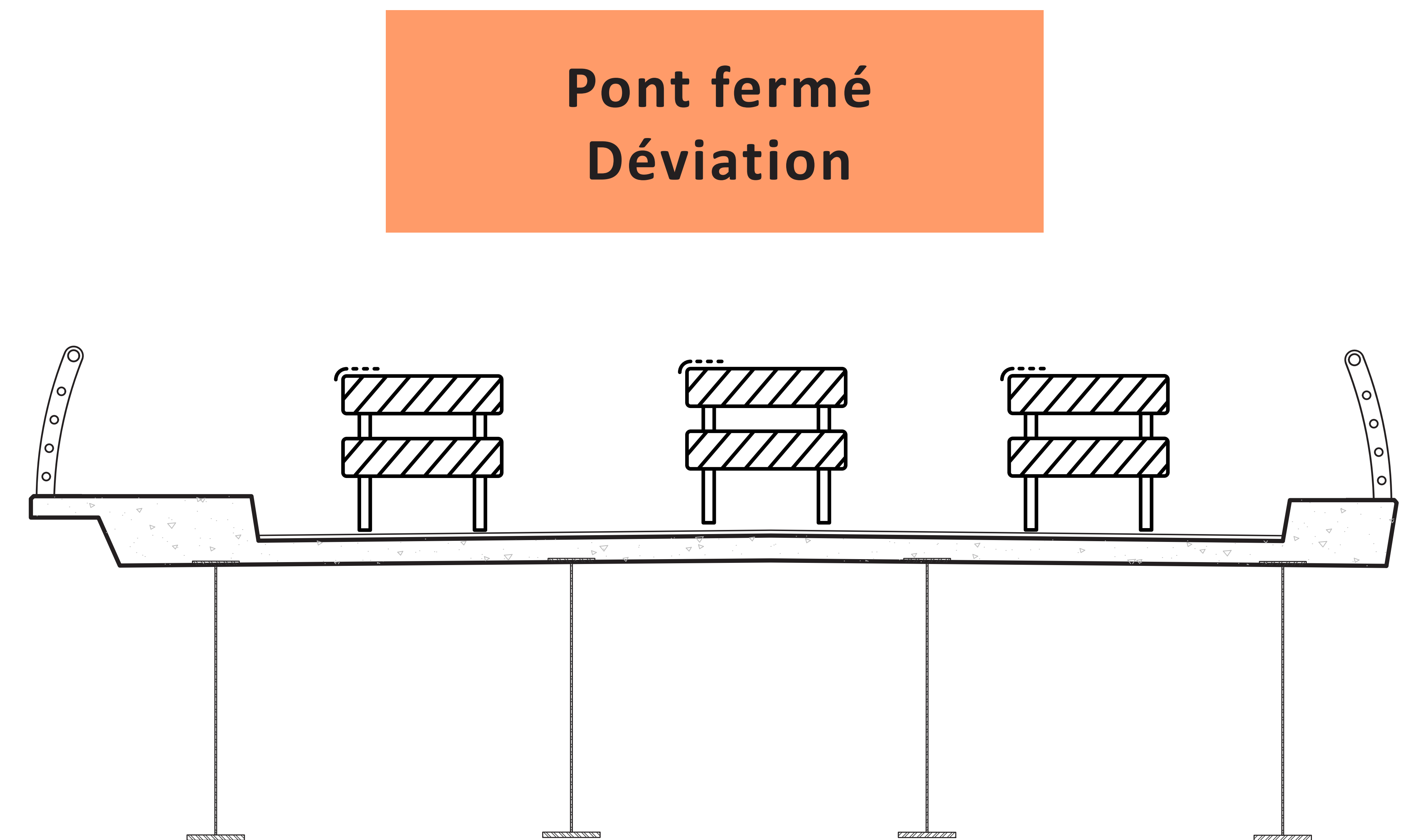
INCIDENCE PROPOSÉE SUR LA CIRCULATION



Étape 1 :

De janvier 2023 à mars 2023

- » Une voie de circulation ouverte pendant les travaux de réparation des poutres principales et de renforcement du pont sous l'ouvrage
- » Pont entièrement ouvert d'avril à la mi-juin 2023



Étape 2 :

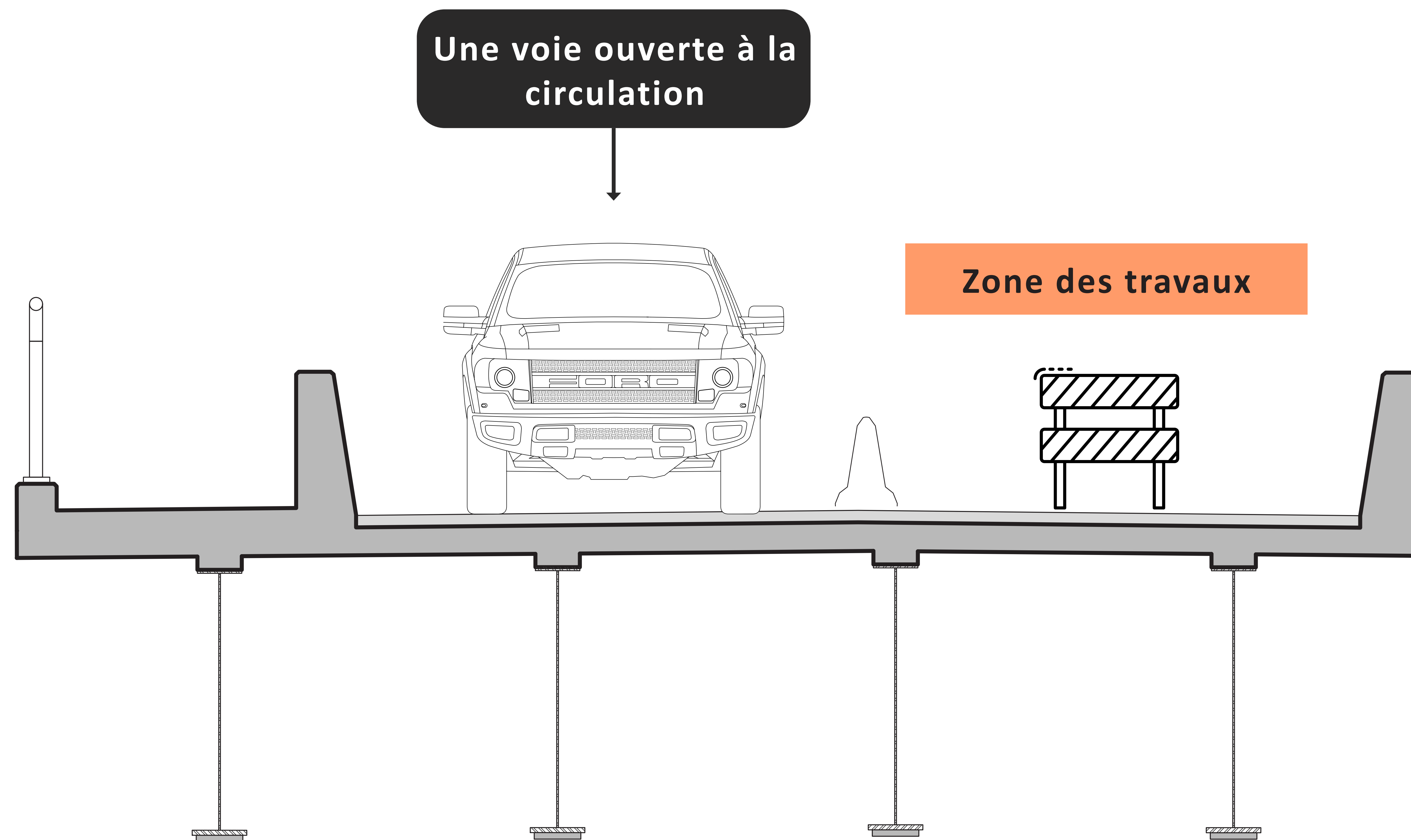
De la mi-juin 2023 à la mi-août 2023 (8 semaines)

Étape 3 :

De la mi-septembre 2023 à la mi-novembre 2023 (8 semaines)

- » Pont complètement fermé pour la reconstruction du tablier
- » Réouverture complète temporaire du pont entre les étapes 2 et 3

INCIDENCE PROPOSÉE SUR LA CIRCULATION



Étape 4 :
Été 2024

Fermetures périodiques d'une voie pour le pavage et les travaux restants

OPTION 1

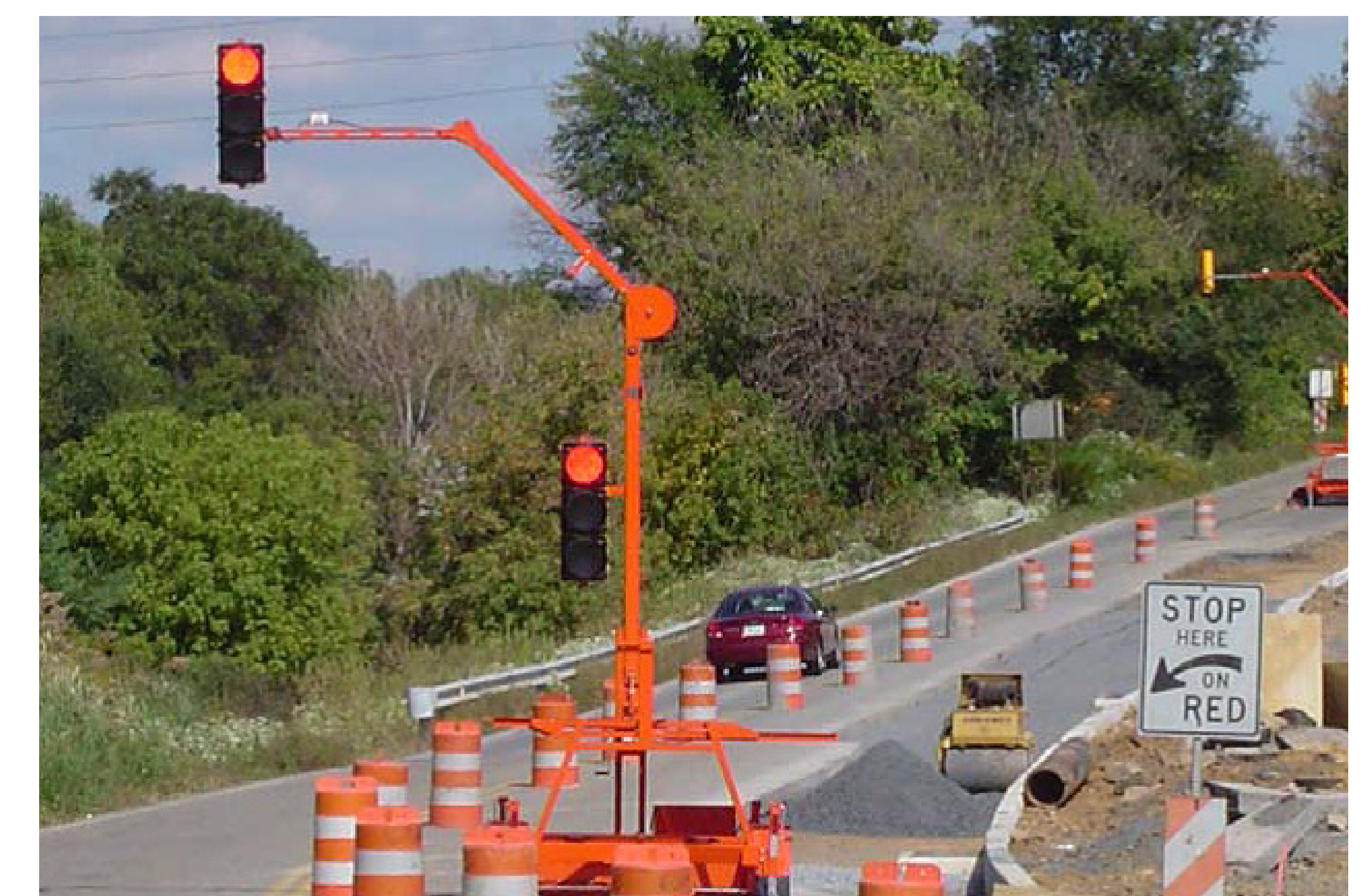
STRATÉGIE DE CIRCULATION – UNE VOIE AVEC CONTRÔLE PAR FEUX (POUR LES VÉHICULES NON SURDIMENSIONNÉS)



Description et considérations



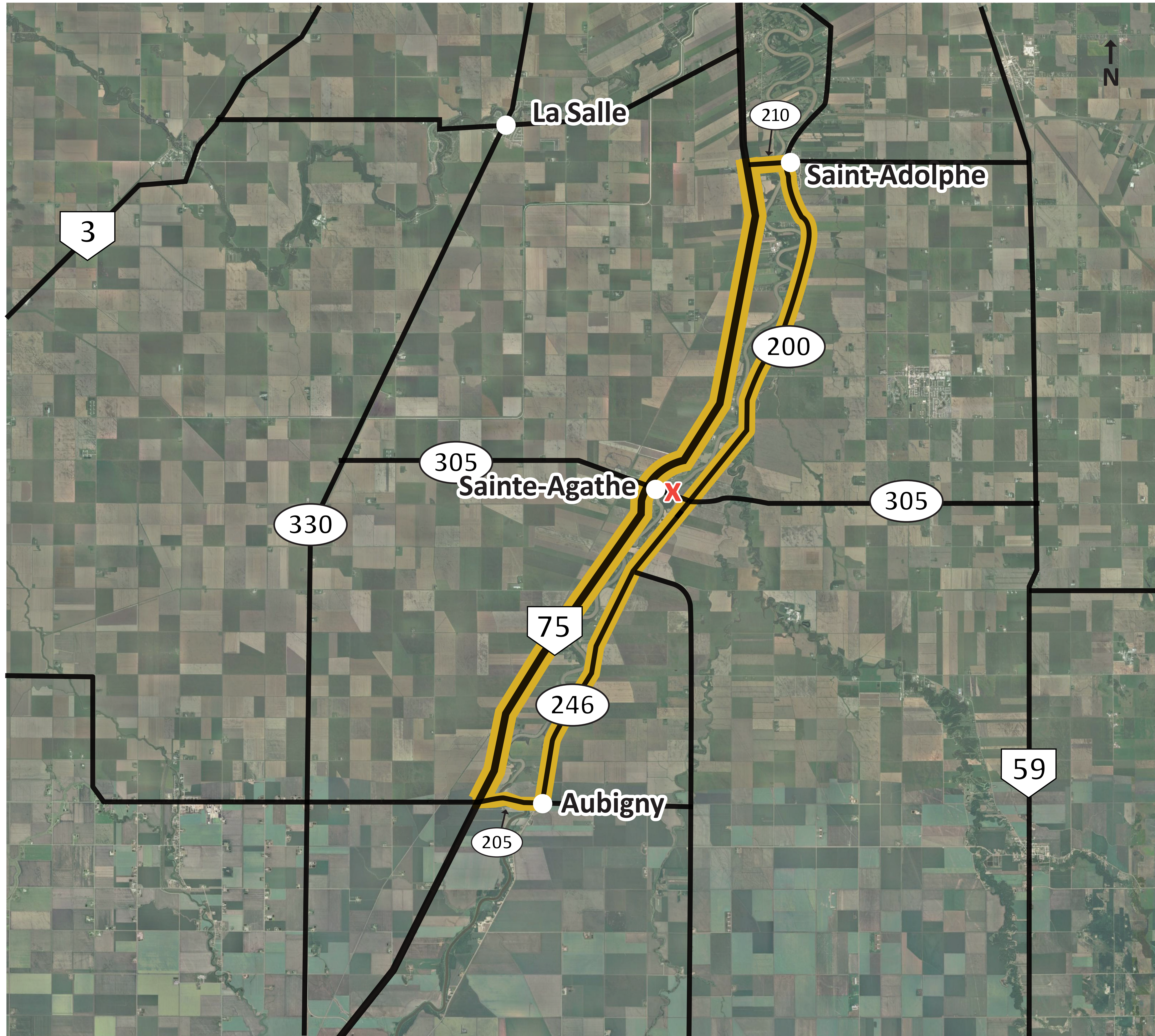
- S'applique aux **véhicules non surdimensionnés** aux étapes 1 et 4 des travaux.
- Voie unique avec circulation dans les deux sens contrôlée par des feux aux deux extrémités.
- Les **véhicules surdimensionnés** devront passer par Aubigny ou Saint-Adolphe (stratégie de circulation pour les véhicules surdimensionnés).
- Intervalle de 1 à 1,5 minute aux feux.



Ci-dessus : Exemple de voie de circulation unique avec feux

OPTION 1

STRATÉGIE DE CIRCULATION – DÉVIATION

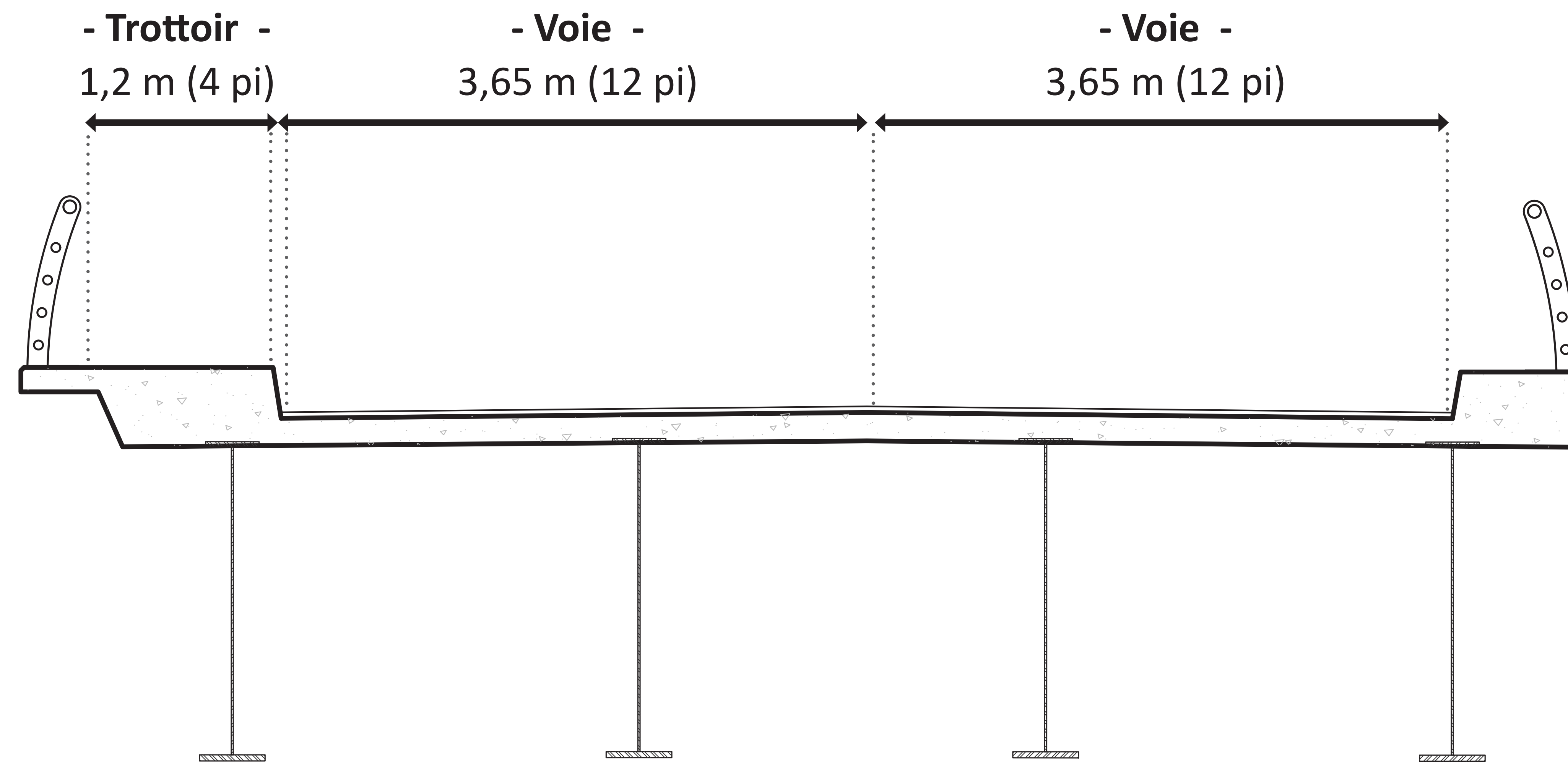


Description et considérations

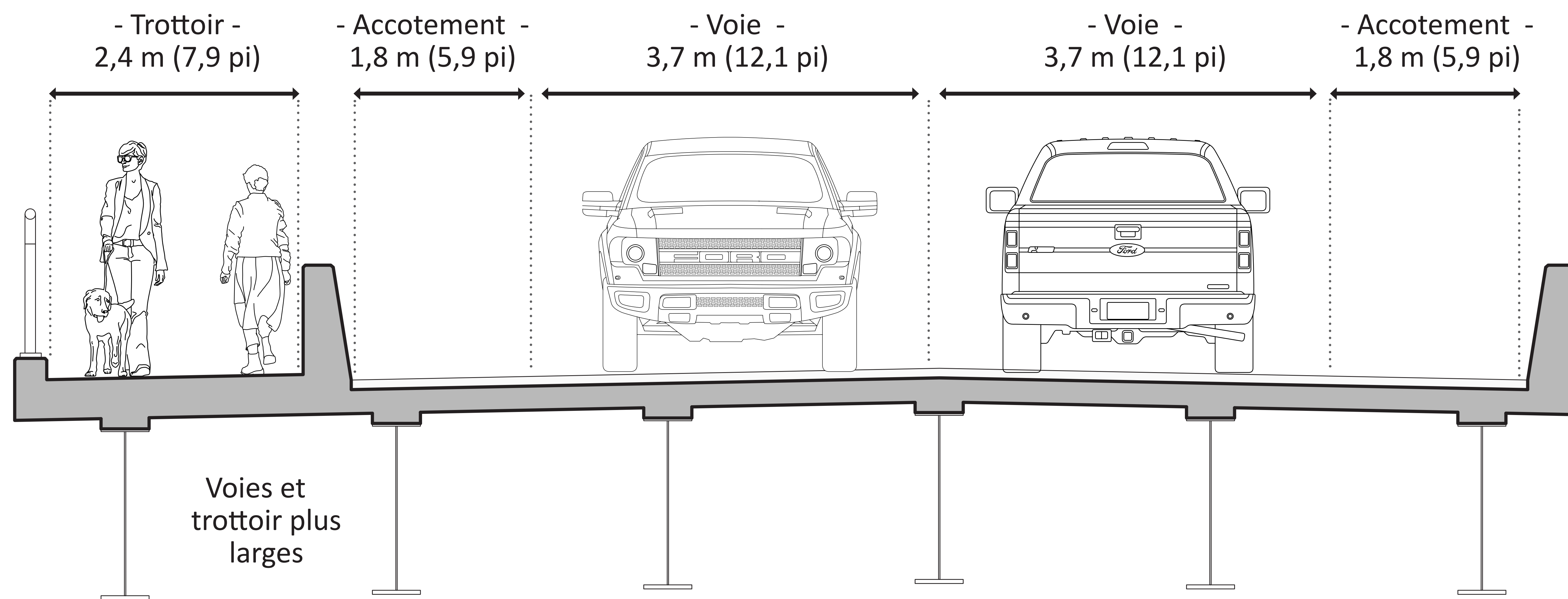


- S'applique à tous les véhicules, y compris les **véhicules surdimensionnés**, de la mi-juin à la mi-août 2023 et de la mi-septembre à la mi-novembre 2023 (deux périodes de huit semaines).
- Les véhicules utiliseront le pont à Saint-Adolphe (RPS 210) ou à Aubigny (RPS 205).
- La déviation fait environ 30 km aller-retour.
- Circulation accrue sur la RPS 200, la RPS 246 et dans les collectivités

VUE EN COUPE DU PONT EXISTANT



VUE EN COUPE DE L'OPTION 2 PROPOSÉE



Avantages :

- Largeur totale de la route plus grande
- Nouveau trottoir séparé
- Capacité de charge du pont plus élevée (normes de charge de l'ARTC)
- Ouverture minimale d'une voie en tout temps



Désavantages :

- Coût initial plus élevé
- Fermetures laissant une seule voie de circulation
- Durée des travaux d'environ deux ans

Aucune acquisition foncière requise

Séparation du trottoir et des voies de circulation

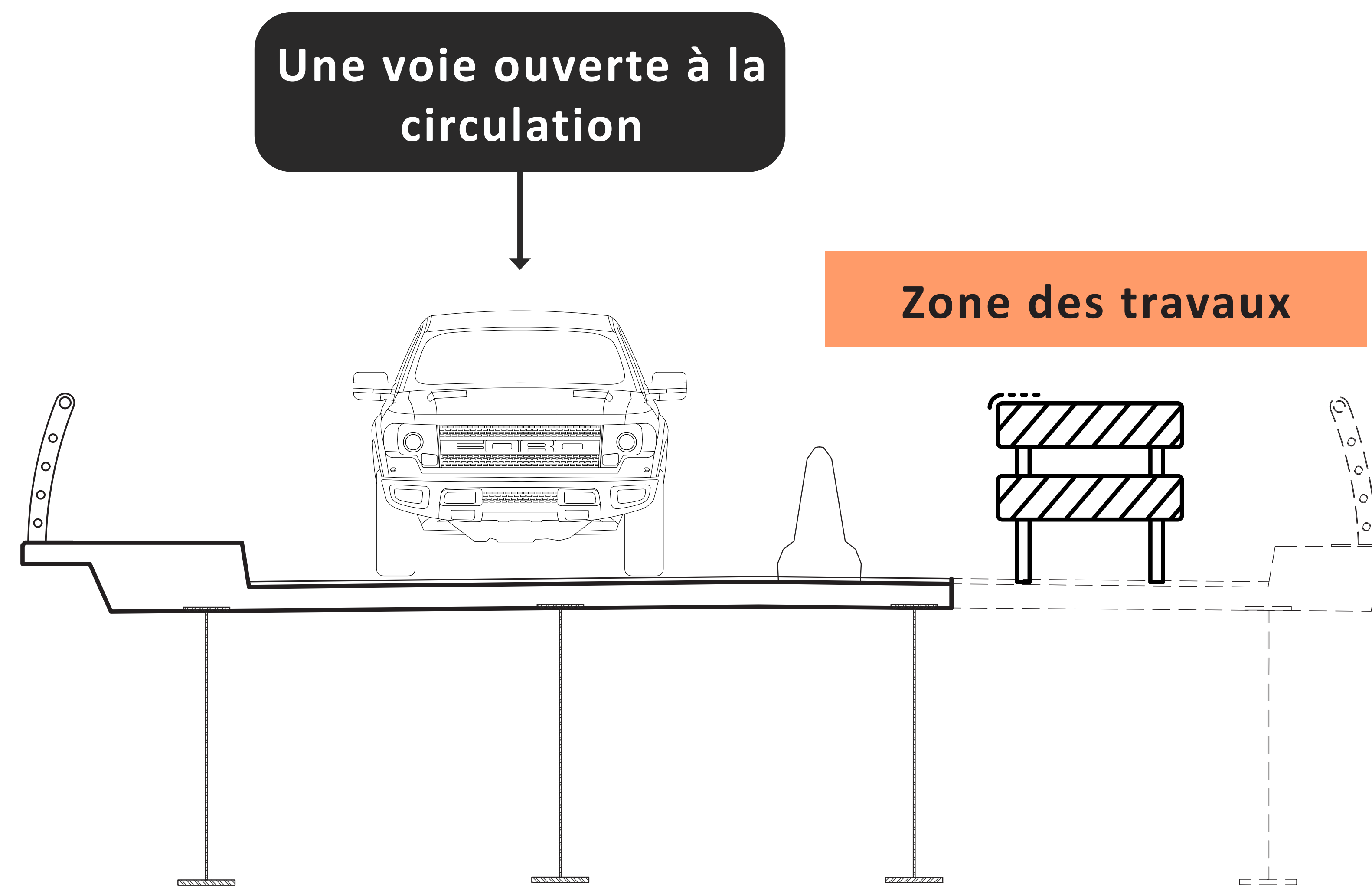
Remplacement complet du tablier, des poutres centrales et des parapets

Poutres centrales bâties conformément aux normes de charge de l'ARTC pour le transport de camions plus lourds

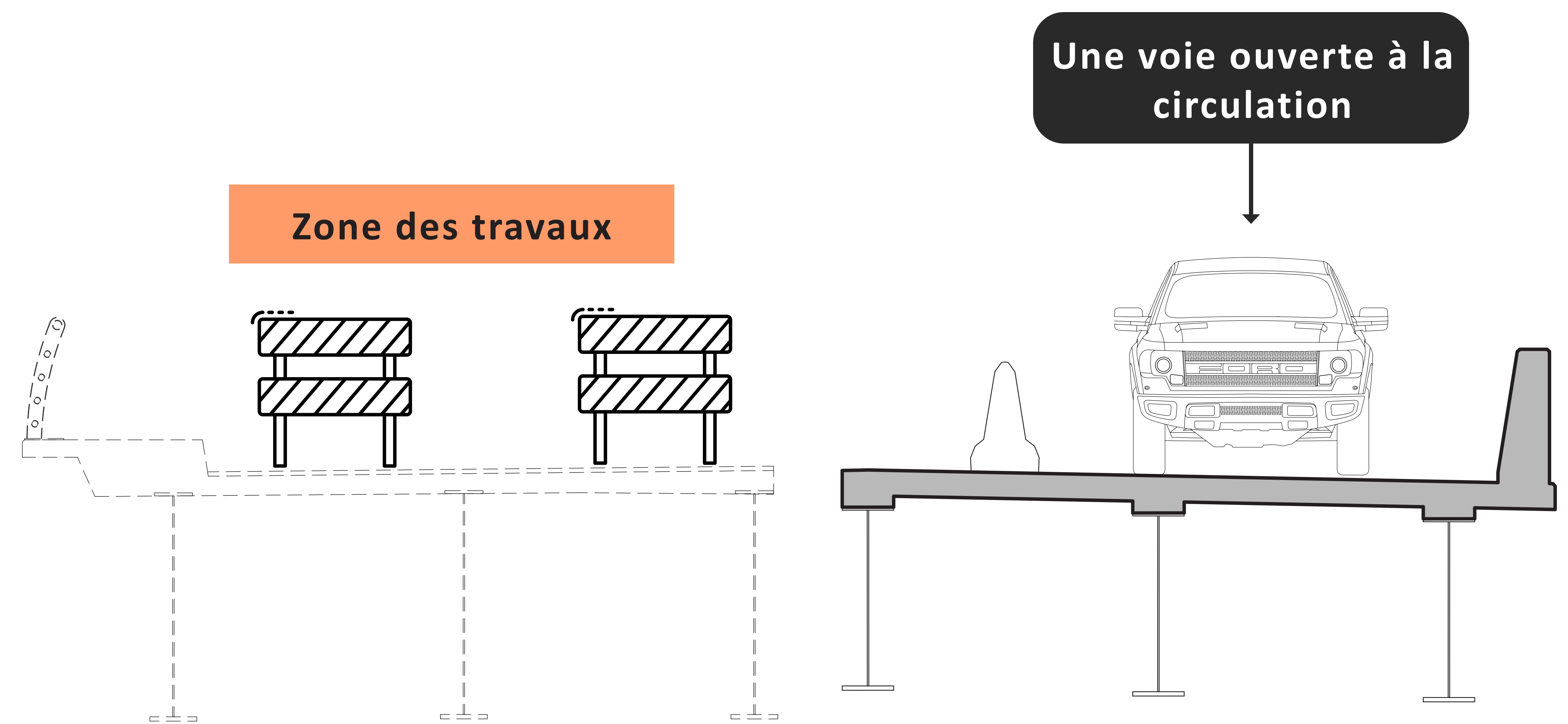
Le pont nécessitera un remplacement complet dans environ 60 ans

Coût initial estimé : 25 à 30 millions de dollars

INCIDENCE PROPOSÉE SUR LA CIRCULATION



Étape 1 :
De décembre 2022 à novembre 2023
» Une voie ouverte à la circulation sur le pont existant pendant les travaux sur l'autre côté du pont



Étape 2 :
De décembre 2023 à novembre 2024
» Une voie ouverte à la circulation sur le pont reconstruit pendant les travaux sur l'autre côté du pont

OPTION 2

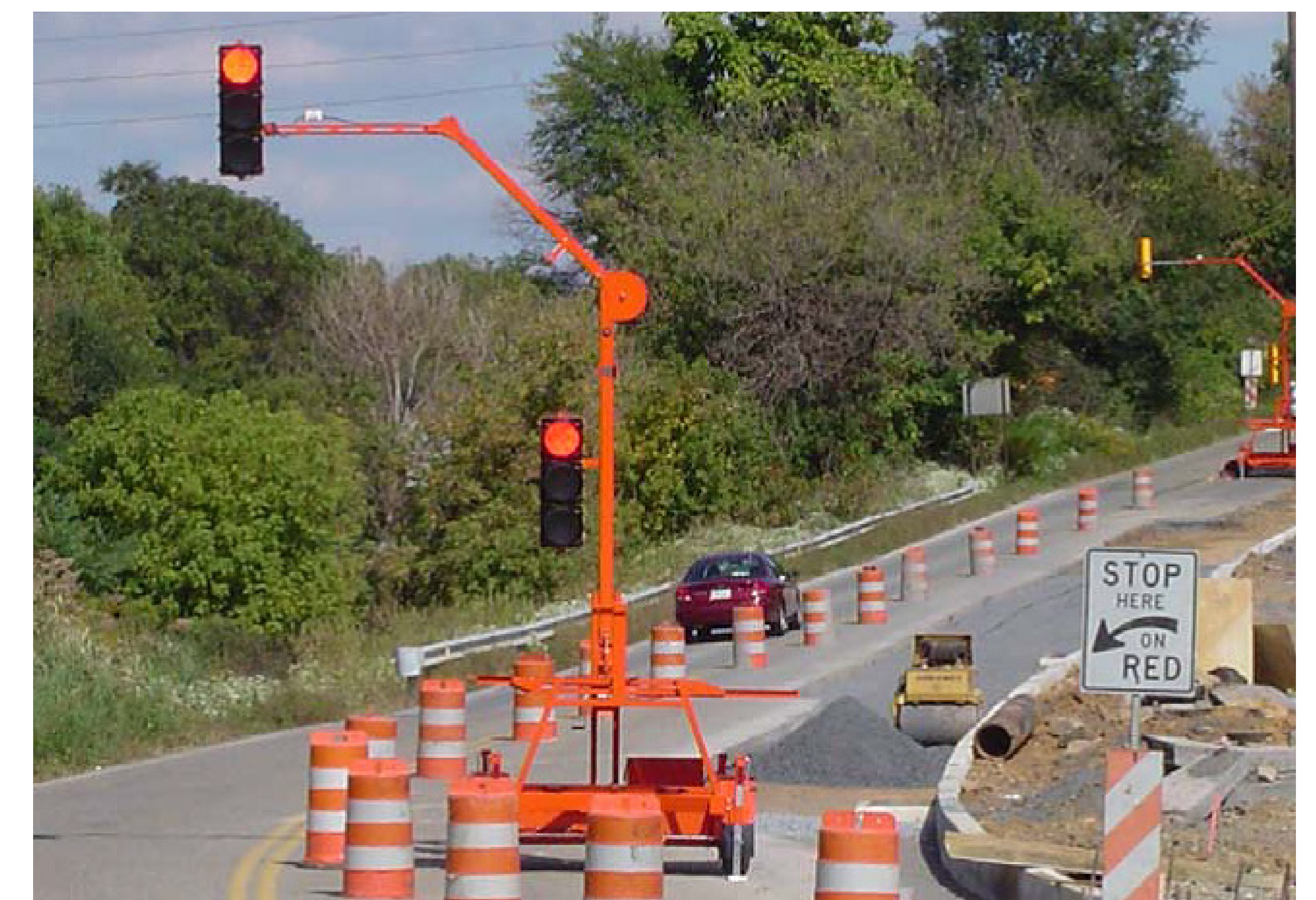
STRATÉGIE DE CIRCULATION – UNE VOIE AVEC CONTRÔLE PAR FEUX (POUR LES VÉHICULES NON SURDIMENSIONNÉS)



Description et considérations



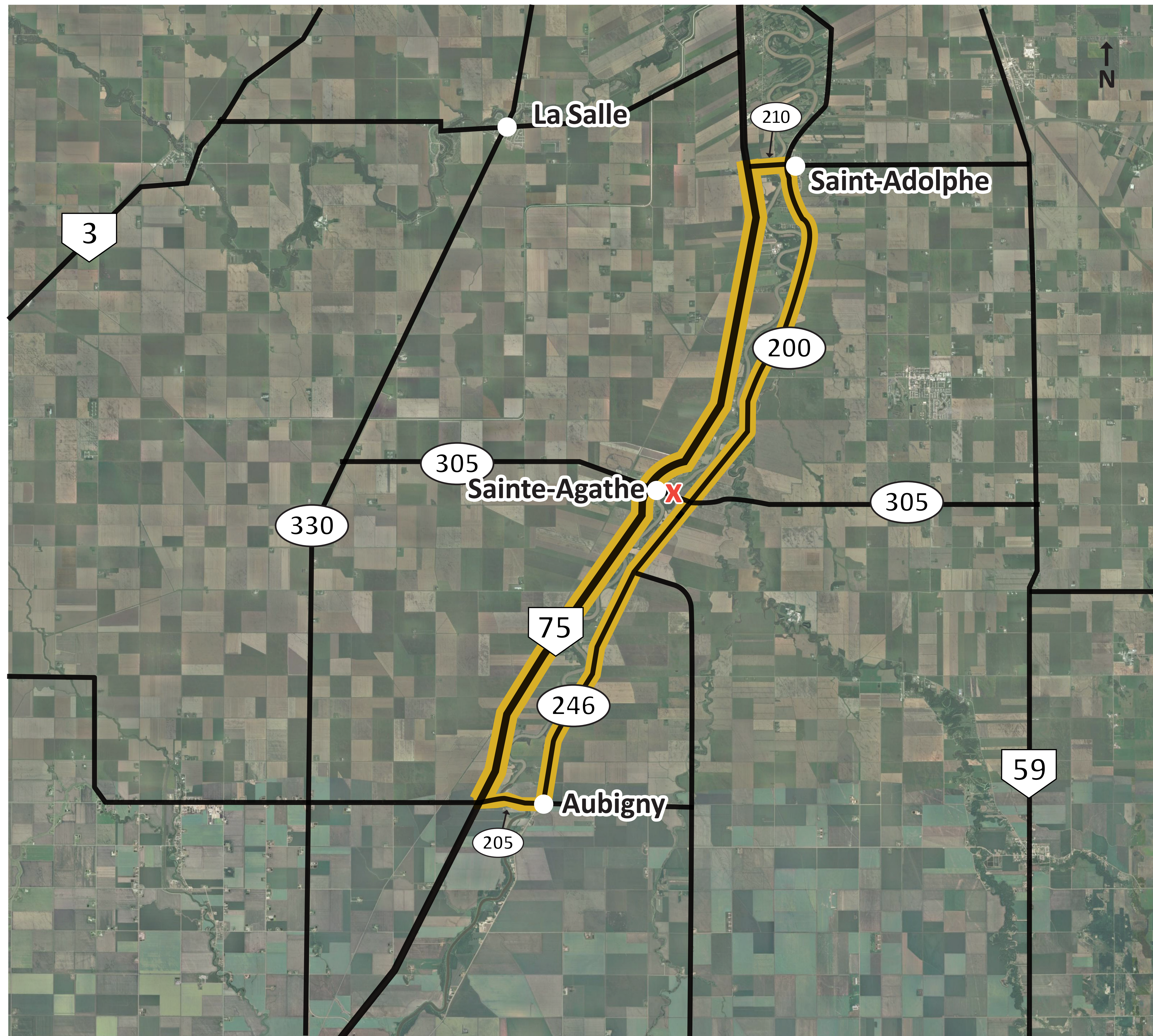
- S'applique aux **véhicules non surdimensionnés**.
- Voie unique avec circulation dans les deux sens contrôlée par des feux aux deux extrémités.
- Les **véhicules surdimensionnés** devront passer par Aubigny ou Saint-Adolphe (stratégie de circulation pour les véhicules surdimensionnés).
- Intervalle de 1 à 1,5 minute aux feux.



Ci-dessus : Exemple de voie de circulation unique avec feux

OPTION 2

STRATÉGIE DE CIRCULATION – DÉVIATION (POUR LES VÉHICULES SURDIMENSIONNÉS)

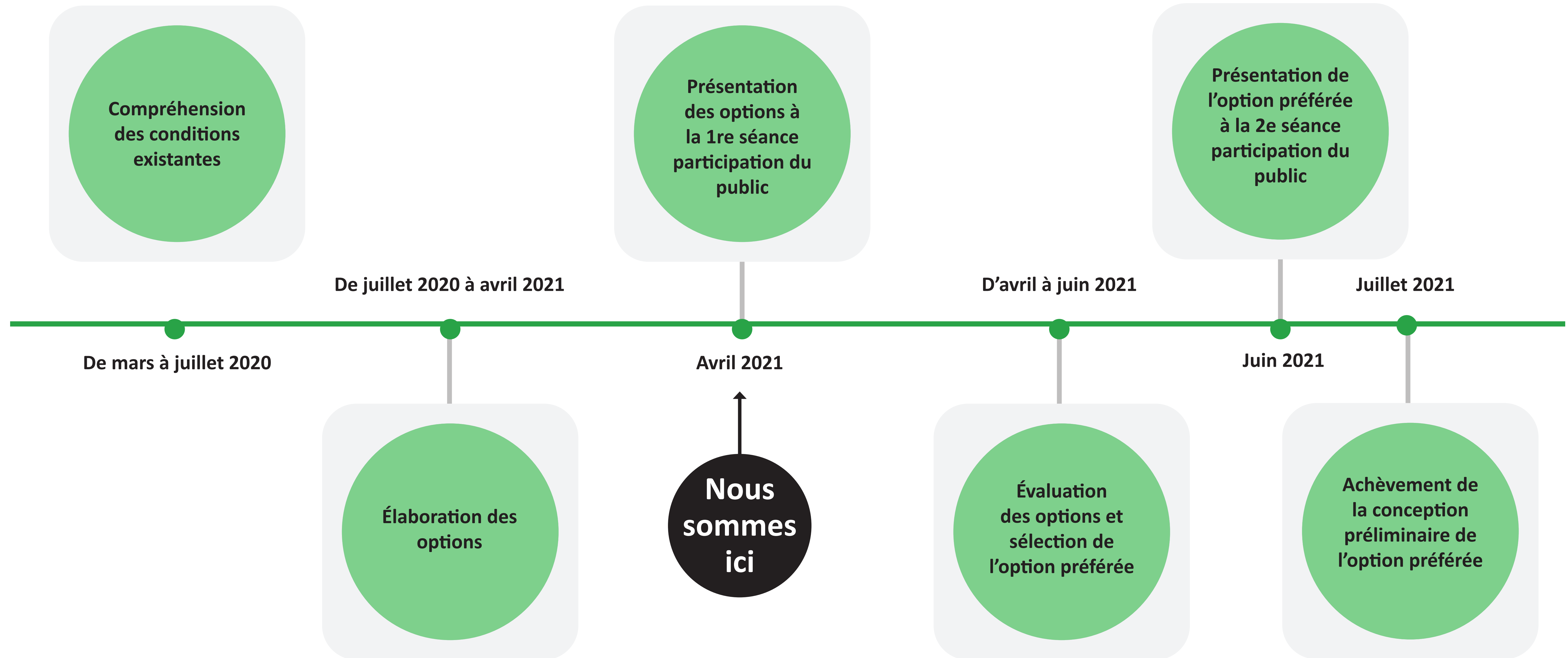


Description et considérations

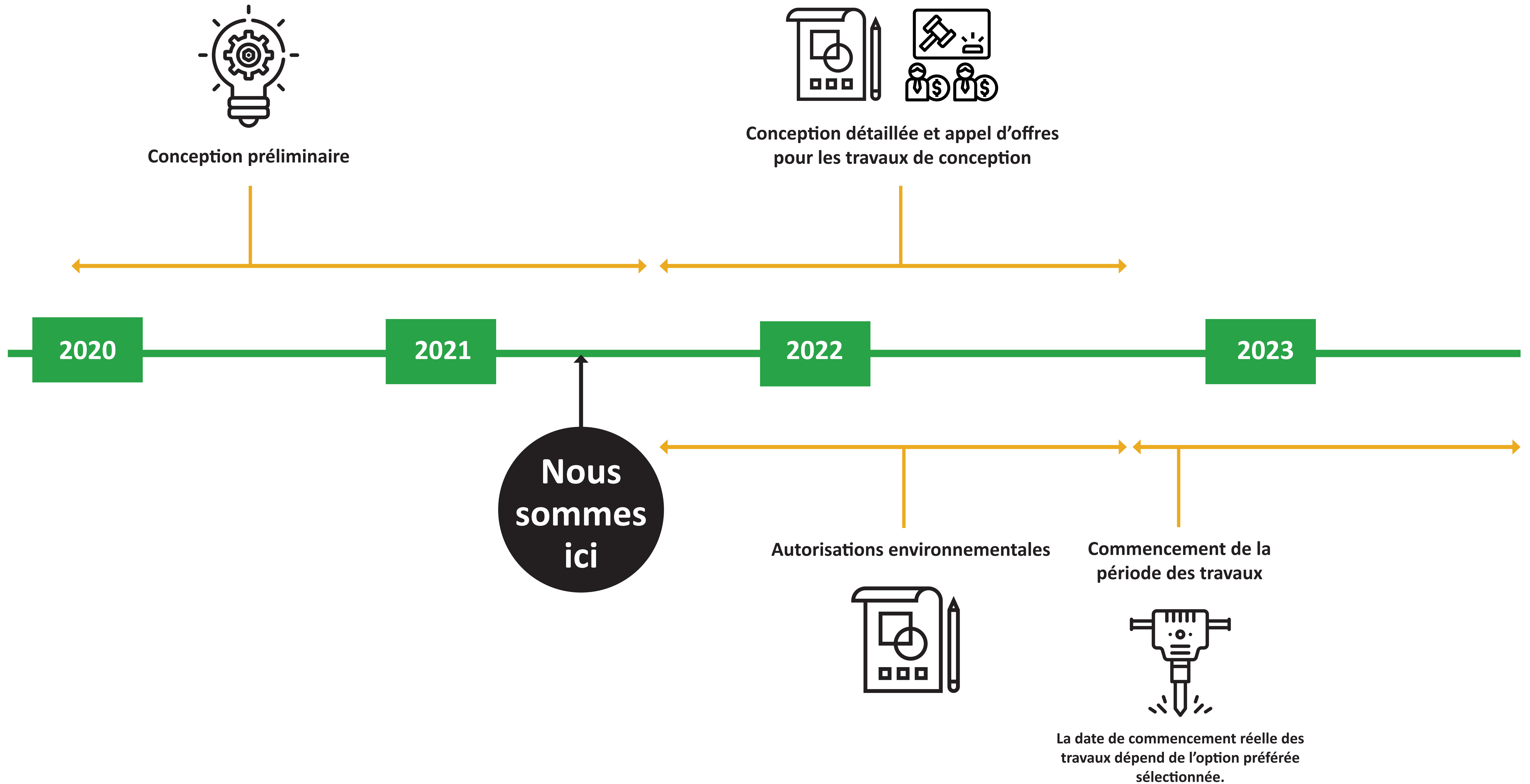


- S'applique aux **véhicules surdimensionnés (y compris le matériel agricole)** pendant la durée des travaux.
- Les **véhicules surdimensionnés** utiliseront le pont à Saint-Adolphe (RPS 210) ou à Aubigny (RPS 205).
- La déviation fait environ 30 km aller-retour.
- Circulation accrue sur la RPS 200, la RPS 246 et dans les collectivités environnantes.

ÉCHÉANCIER DE LA CONCEPTION PRÉLIMINAIRE



ÉCHÉANCIER PRÉVU DU PROJET



Merci!



Faites-nous part de vos commentaires en remplissant le questionnaire en ligne à participationmb.ca

Pour en savoir plus, communiquez avec Meagan Boles :

Courriel : meagan.boles@wsp.com

Téléphone : (204) 259-1628