

Aperçu du projet

Le débit de la route provinciale à grande circulation (RPGC) 52 dans la collectivité de Mitchell s'est accru parallèlement à l'accroissement de la population de la communauté elle-même. Par conséquent, le nombre de véhicules devant accéder à la RPGC 52 et de piétons devant traverser la RPGC 52 est en hausse. L'infrastructure actuelle ne répond plus aux besoins des utilisateurs et nécessite des mises à niveau pour offrir aux piétons des emplacements sûrs où traverser et aux véhicules de meilleures intersections pour tourner plus facilement.

Infrastructure Manitoba a réalisé une étude de conception fonctionnelle pour analyser les mouvements de la circulation dans cette collectivité et déterminer les mesures à prendre pour mieux s'adapter à ceux-ci, grâce à des mises à niveau de l'infrastructure actuelle. L'étude est maintenant achevée et la série finale des recommandations sera intégrée à la conception détaillée du projet.

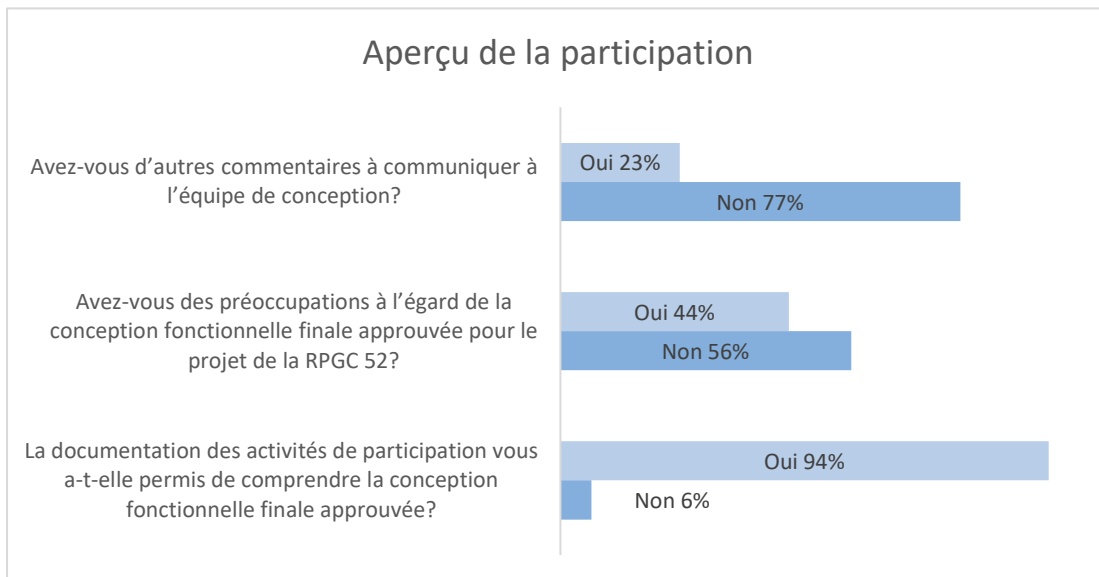
Aperçu des activités de participation

Les résultats de l'étude de conception fonctionnelle ont été présentés au public en ligne par le biais de Participation MB. Cette information comprenait les résultats des activités de participation de l'automne 2020 et la conception fonctionnelle finale pour demander au public de répondre à un sondage. Les résultats du sondage seront utilisés pour peaufiner les détails de la conception.

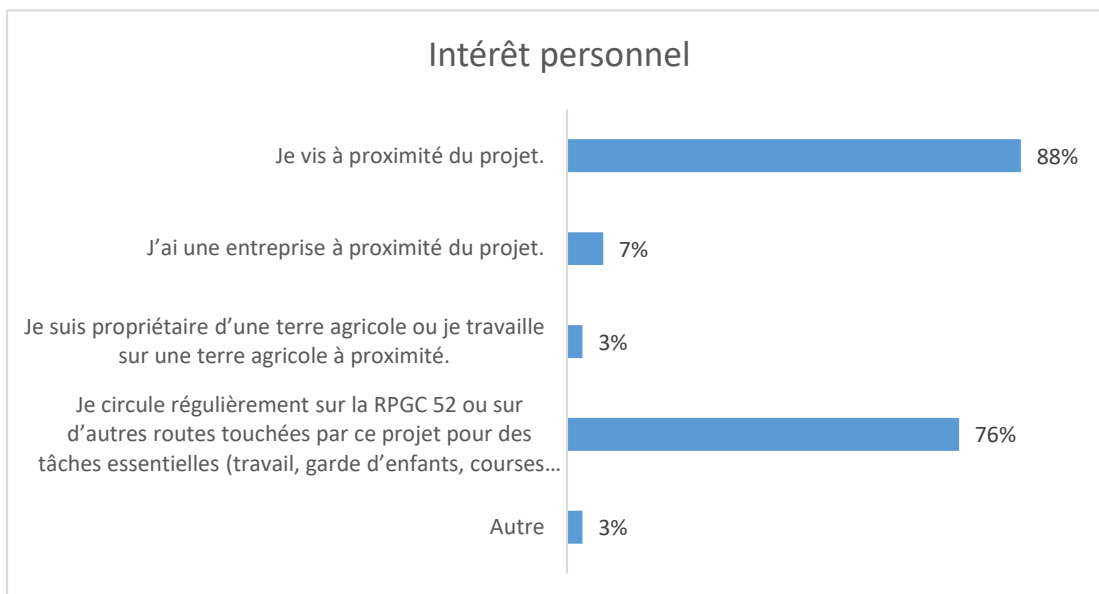
Le processus de participation a comporté deux consultations en ligne dans Participation MB. La première a eu lieu en septembre 2020 et offrait le choix entre trois options. La deuxième a eu lieu en juillet-août 2021 et portait sur l'examen et l'amélioration de l'option finale et s'accompagnait d'un sondage en ligne ouvert à tous, du 28 juillet au 10 août 2021. La documentation des deux consultations en ligne est consultable à <https://engagemb.ca/functional-design-of-highway-52>. Le ministère a également travaillé de concert avec la Municipalité rurale de Hanover et le District urbain local de Mitchell.

Aperçu des réponses au sondage

Au total, le sondage en ligne a reçu 127 réponses. Des 127 réponses reçues, 94 % ont dénoté la compréhension de la conception fonctionnelle finale, 56 % n'ont exprimé aucune préoccupation à l'égard de la conception fonctionnelle finale et 23 % des répondants avaient d'autres commentaires à communiquer à l'équipe de la conception.



L'intérêt personnel des répondants était de nature générale, la majorité d'entre eux se présentant comme des résidents locaux ou des utilisateurs réguliers de la RPGC 52 et d'autres routes avoisinantes.



Ce que nous avons entendu

L'analyse des commentaires a permis de dégager plusieurs thèmes. Les réponses ont été classées en thèmes pour structurer cette information en données utilisables. Ces thèmes sont les préoccupations à l'égard de la vitesse, la situation de la rue Ash, l'emplacement des passages pour piétons et le nombre de feux de circulation dans Mitchell.

Préoccupations à l'égard de la vitesse

Plusieurs commentaires reçus au sujet de la vitesse de la circulation sur la RPGC 52 émanaient de répondants qui souhaitent vivement le ralentissement de la circulation. Infrastructure Manitoba réévaluera les zones de limitation de vitesse pendant que les améliorations seront apportées à la route. Si l'évaluation détermine

que l'adaptation des zones de limitation de vitesse est nécessaire, une étude sera entreprise à cette fin et les zones seront modifiées en conséquence.

Importance de la rue Ash

Le commentaire le plus fréquent avait trait à l'ouverture du terre-plein central de la rue Ash. Certains répondants étaient résolument en faveur de la réouverture du terre-plein, tandis que d'autres étaient résolument en faveur de sa fermeture définitive.

Rue Willow

Plusieurs questions ont été soulevées au sujet de l'absence d'accès direct à la rue Willow, d'autant plus que la Municipalité rurale de Hanover prévoit de prolonger celle-ci vers le nord jusqu'aux écoles. Des commentaires ont indiqué que ce manque d'accès direct augmenterait la circulation sur les routes locales.

Infrastructure Manitoba a parlé avec la Municipalité rurale de Hanover des commentaires reçus au sujet de la rue Willow et la conception a été modifiée pour permettre un accès à la rue Willow en tournant à droite à partir de la RPGC 52 (uniquement vers l'ouest). Cela permettra à la circulation en direction de l'ouest d'accéder directement à la rue Willow, tandis que celle en direction de l'est utilisera le carrefour de Reichenbach, comme le montre le plan ci-joint.

Passages pour piétons

Quelques commentaires ont été reçus sur la circulation des piétons et l'emplacement de leurs passages. Le besoin de trottoirs supplémentaires a été également mentionné. Infrastructure Manitoba parlera de ces commentaires avec la Municipalité rurale de Hanover pour que ses plans d'amélioration de la circulation des piétons en tiennent compte.

Feux de circulation

Des commentaires étaient en faveur de feux de circulation supplémentaires, notamment sur le chemin Reichenbach. En revanche, certains répondants ont signalé que le nombre de feux de circulation proposés était excessif pour une collectivité si petite. Infrastructure Manitoba évaluera pour chaque carrefour le besoin de feux de circulation en tenant compte du débit de circulation et du nombre de véhicules qui tournent à chacun d'eux.

Éclairage

Des questions ont été soulevées concernant l'éclairage (lampadaires). Infrastructure Manitoba évaluera le besoin d'éclairage le long de la RPGC 52. Quand cela sera justifié, Infrastructure Manitoba fournira cet éclairage, mais quand les normes provinciales ne l'exigent pas, des options sont à la disposition de l'administration municipale pour le fournir aux endroits souhaités.

Limitations de poids sur Reichenbach

Des préoccupations ont été soulevées à l'égard des limitations de poids et des restrictions routières pendant la période du dégel sur la partie de Reichenbach comprise entre la RPGC 52 et la route de service au sud. Infrastructure Manitoba veillera à améliorer cette partie de Reichenbach pour qu'elle puisse supporter la charge maximum préconisée par l'Association des transports du Canada (ATC) afin de soutenir les entreprises situées au sud de la RPGC 52.

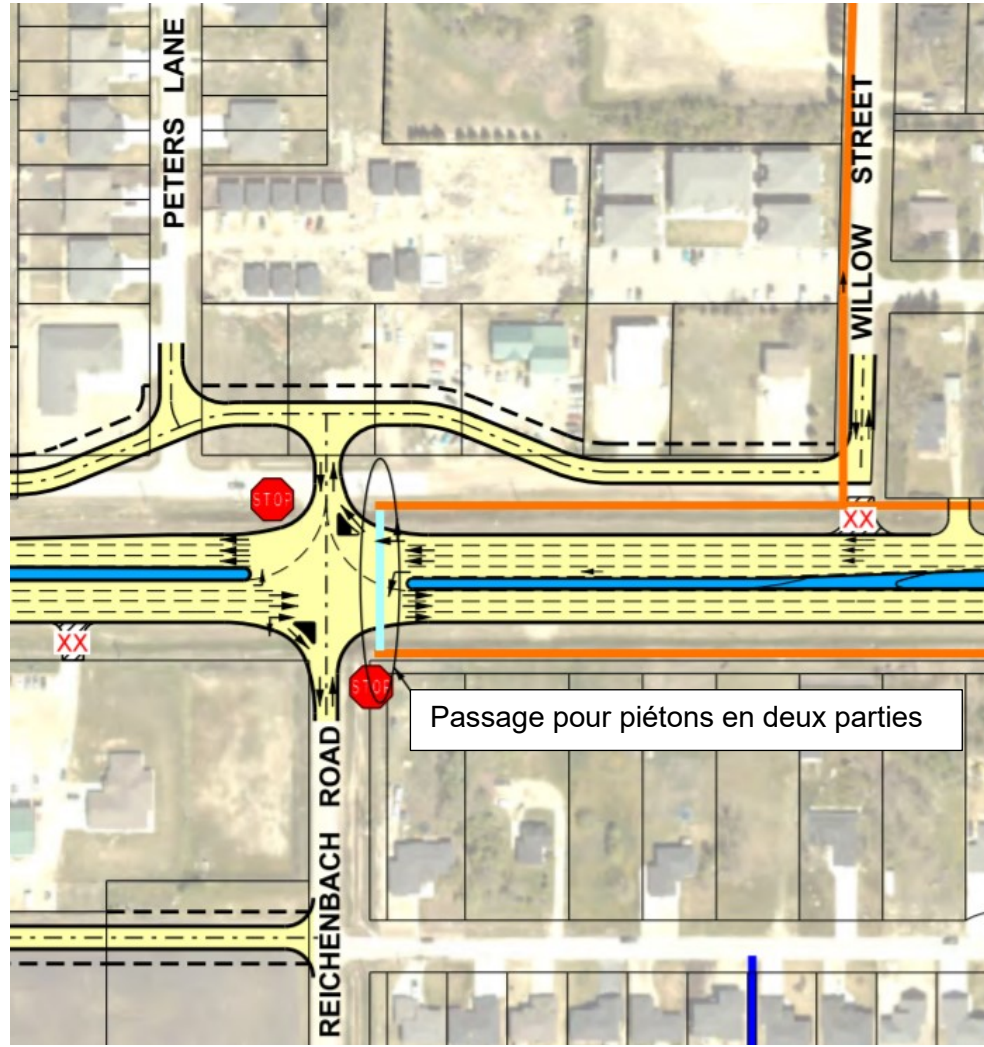
Étapes suivantes

Des feux de circulation ont été installés sur la rue Ash en octobre 2021. La prochaine étape de ce projet sera la poursuite de la discussion avec la Municipalité rurale de Hanover. Infrastructure Manitoba réalisera ensuite la conception détaillée des améliorations en vue de déterminer exactement les exigences relatives aux emprises pour ce projet. L'acquisition de terrains, au besoin, débutera dès que la conception détaillée sera finalisée et approuvée aux fins de la phase de construction.

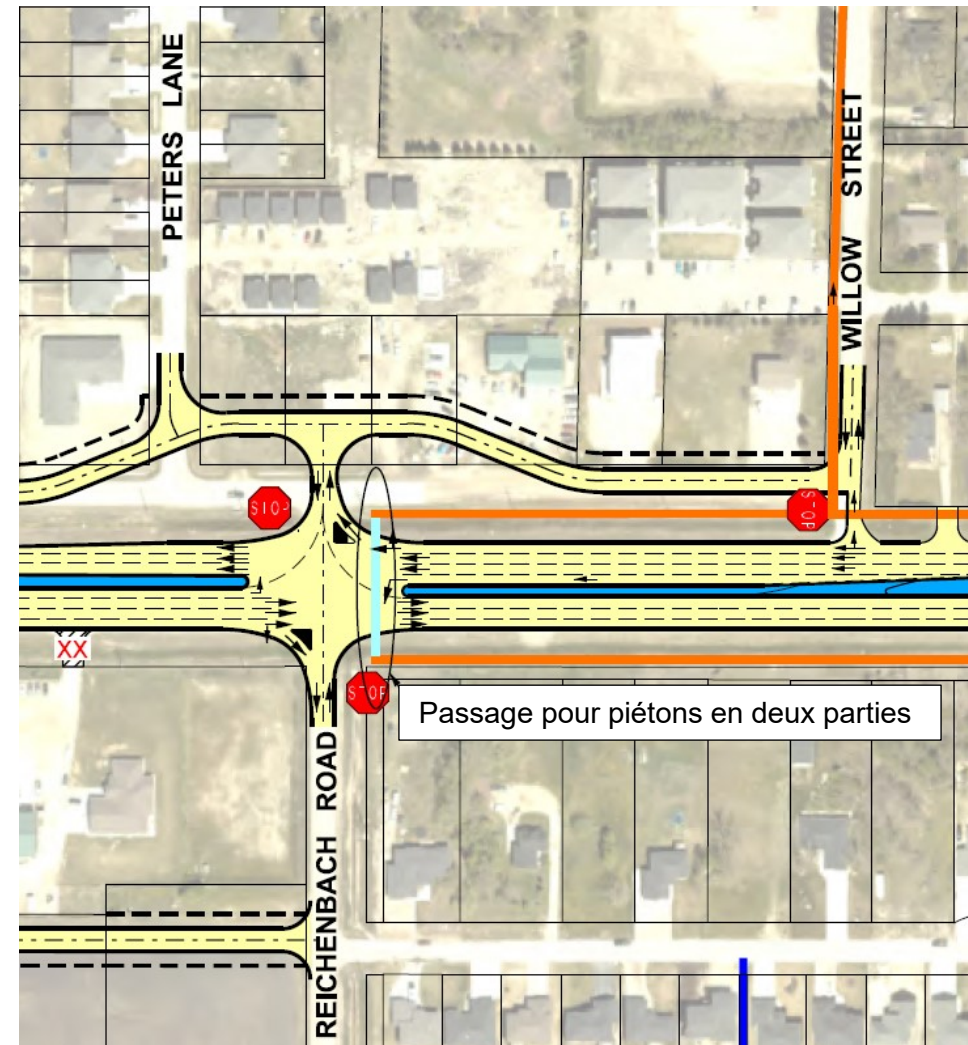
Vous avez des questions?

Veillez adresser vos questions ou commentaires à HOCapitalRegion@gov.mb.ca.

Pièce jointe – Modifications du secteur de la rue Willow et du chemin Reichenbach



Version originale – Été 2021



Version révisée – Automne 2021

Une version haute résolution du plan complet du passage de la RPGC 52 dans Mitchell est consultable ici : [pth52.pdf \(gov.mb.ca\)](http://pth52.pdf.gov.mb.ca)